

“การให้บริการ Telemedicine ผ่านทาง 4 แอปพลิเคชัน”

29 Feb 2024

ฝ่ายนวัตกรรมข้อมูลอัจฉริยะ
สำนักงานหลักประกันสุขภาพแห่งชาติ



สปสช.

สำนักงานหลักประกันสุขภาพแห่งชาติ



1. พรบ.หลักประกันสุขภาพแห่งชาติ พ.ศ 2545 มาตรา 5 บุคคลทุกคนมีสิทธิได้รับบริการสาธารณสุขที่มีมาตรฐานและมีประสิทธิภาพตามที่กำหนดโดยพระราชบัญญัตินี้ ประเภทและขอบเขตของบริการสาธารณสุขที่บุคคลมีสิทธิได้รับให้เป็นไปตามที่คณะกรรมการประกาศกำหนด (สปสช.จ่ายค่ารักษาพยาบาลให้กับคนไทยสิทธิหลักประกันสุขภาพแห่งชาติได้ทุกคน)
2. ประกาศสำนักงานหลักประกันสุขภาพแห่งชาติ เรื่อง การค่าใช้จ่ายเพื่อบริการสาธารณสุข กรณีการให้บริการสาธารณสุขระบบทางไกลในลักษณะผู้ป่วยนอกทั่วไป พ.ศ.2566
3. ปีงบประมาณ 2566 สปสช. มีการสนับสนุนบริการ Telemedicine ในกรณี common illness โดยคลินิกเวชกรรม ผ่าน Application ที่มีความพร้อม จำนวน 4 หน่วยบริการ ให้บริการไปแล้ว 25,270 คน 68,394 ครั้ง (ข้อมูลจาก [Workbook: Dashboard_telehealth \(nhs.go.th\)](#) ณ 31 ตุลาคม 2566)
4. ข้อมูลจาก กรมการจัดหางาน ปี 2566 มี จำนวนคนงานที่ได้รับอนุญาตให้เดินทางไปทำงานต่างประเทศ จำนวน 58,739 คน แบ่งเป็นกลุ่มที่นายจ้างอยู่ในประเทศไทย 14,011 คน และ นายจ้างนอกประเทศไทย 44,782 คน โดยได้รับอนุญาตไปทำงานมากที่สุดในกลุ่มประเทศเอเชีย ได้แก่ ประเทศไต้หวัน สาธารณรัฐเกาหลี และกลุ่มประเทศตะวันออกกลาง ได้แก่ รัฐอิสราเอล (ยอดสรุปประจำปี 2566 มกราคม – ตุลาคม ที่มา <https://doe.go.th/overseas> เว็บไซต์ กองบริหารแรงงานไทยไปต่างประเทศ กรมการจัดหางาน กระทรวงแรงงาน)
5. มติคณะกรรมการหลักประกันสุขภาพแห่งชาติ ครั้งที่ 13/2566 วันที่ 25 ธันวาคม 2566 เห็นชอบ แนวทางการดำเนินการ เพื่อดูแลคนไทยสิทธิหลักประกันสุขภาพในต่างประเทศผ่านระบบบริการการแพทย์ทางไกล

2. บริการการแพทย์ทางไกล Telehealth /Telemedicine (เจ็บป่วยเล็กน้อย 42 กลุ่มโรค) ปีงบประมาณ 2567

วัตถุประสงค์	<ol style="list-style-type: none">1. ลดความแออัดของหน่วยบริการ ลดระยะเวลาารอคอย2. เพิ่มประสิทธิภาพการให้บริการสาธารณสุขโดยการปรับรูปแบบบริการให้สอดคล้องกับวิถีชีวิตแบบ New normal3. เพื่อเป็นทางเลือกให้กับประชาชน และลดค่าใช้จ่ายในการเข้ารับบริการสาธารณสุข
กลุ่มเป้าหมาย	ผู้ป่วยสิทธิ UC ที่เจ็บป่วยโรคทั่วไป
คุณสมบัติหน่วยบริการ	<ol style="list-style-type: none">1. ได้รับใบอนุญาตให้ประกอบกิจการสถานพยาบาล โดยมีใบอนุญาตให้ประกอบกิจการสถานพยาบาล (ส.พ.7) ที่ระบุ "มีการบริการการแพทย์ทางไกล (Tele-Medicine)"2. สามารถให้บริการการแพทย์ทางไกลได้ตามประกาศกระทรวงสาธารณสุข เรื่อง มาตรฐานการให้บริการของสถานพยาบาลที่ใช้ระบบบริการการแพทย์ทางไกล พ.ศ. 2564 ของกองสถานพยาบาลและการประกอบโรคศิลปะ กรมสนับสนุนบริการสุขภาพ กระทรวงสาธารณสุข พร้อมทั้งระบบในการพิสูจน์ตัวตนของผู้ป่วยก่อนเข้ารับบริการ3. มีแพทย์พร้อมให้บริการโดยไม่กระทบกับการให้บริการหลัก4. สามารถส่งยาถึงผู้ป่วย ภายใน 24 ชั่วโมงหลังผู้ป่วยเข้ารับบริการ
ขอบเขตการให้บริการ	<ol style="list-style-type: none">1. ผู้รับบริการพิสูจน์ตัวตนและแสดงความยินยอมในการเข้ารับบริการของผู้รับบริการ2. ให้บริการสาธารณสุขระบบทางไกล เฉพาะกลุ่มโรคที่กำหนด 42 โรค โดยผู้ประกอบวิชาชีพของหน่วยบริการตามมาตรฐานที่สภาวิชาชีพหรือกระทรวงสาธารณสุขกำหนด3. หน่วยบริการส่งยาจากที่คลินิก/ร้านยาเครือข่ายร่วมกับบริการเภสัชกรรมทางไกลตามประกาศสภาเภสัชกรรมกำหนด4. บันทึกข้อมูลการให้บริการในเวชระเบียนตามแนวทางของหน่วยบริการ

2. บริการการแพทย์ทางไกล Telehealth /Telemedicine (เจ็บป่วยเล็กน้อย 42 กลุ่มโรค) ปีงบประมาณ 2566

ขอบเขตกลุ่มโรค

Common illness 42 โรค ที่สามารถรับบริการทาง Telemedicine ได้

ชื่อโรค (ภาษาไทย)	ICD-10	ชื่อโรค (ภาษาไทย)	ICD-10
ข้ออักเสบหลายข้อ	M15	การติดเชื้อไวรัส (ไม่ได้รับตำแหน่งที่เป็น)	B34
ตาแดงจากไวรัส	B30	ข้ออักเสบข้อเดียว (ที่มีได้รับรายละเอียด)	M13.1
ตาแดงจากไวรัส (ที่มีได้รับรายละเอียด)	B30.9	เยื่อจมูกและลำคออักเสบเฉียบพลัน (หวัดธรรมดา)	J00
ข้อเสื่อมโดยทั่วไปปฐมภูมิ	M15.0	ไข้ (ไม่ระบุชนิด)	R50.9
เนื้อเยื่ออักเสบ	L03	เวียนศีรษะบ้านหมุนเฉียบพลัน แบบไม่รุนแรง	H81.1
ริงเวียน มีน	R42	ปวดท้องช่วงบน	K30
ปวดศีรษะ	R51	การติดเชื้อทางเดินหายใจส่วนบนแบบเฉียบพลันหลายแห่งพร้อมกัน	J06
อาหารเป็นพิษจากเชื้อแบคทีเรียอื่น	J01.9	ลมพิษ	L50
อาการท้องร่วง กระเพาะและลำไส้อักเสบจากการติดเชื้อ	A09	ปวดท้อง และปวดอุ้งเชิงกราน	R10
ไข้ (ไม่ทราบสาเหตุ)	R50	เยื่อตาอักเสบเฉียบพลัน (ที่มีได้รับรายละเอียด)	H10.3
ความคิดปกติของระบบการทรงตัวของหู	H81	ลมพิษ (ที่มีได้รับรายละเอียด)	L50.9
โรคตาทุกขย และตุ่มอักเสบเรื้อรังที่หนังตา	H00	ปวดหลังส่วนล่าง	M54.5
การอักเสบของเยื่อตา	H10	คออักเสบเฉียบพลัน	J02
การติดเชื้อไวรัส (ที่มีได้รับรายละเอียด)	B34.9	ต่อมทอนซิลอักเสบเฉียบพลัน	J03
กล้ามเนื้อเคล็ด	M62.6	คออักเสบเฉียบพลัน (ที่มีได้รับรายละเอียด)	J02.9

ชื่อโรค (ภาษาไทย)	ICD-10
การติดเชื้อทางเดินหายใจส่วนบนแบบเฉียบพลัน	J06.9
กระเพาะอาหารอักเสบ (ที่มีได้รับรายละเอียด)	K29.7
อาการปวดท้องอื่น ๆ และอาการปวดท้องที่ไม่ระบุรายละเอียด	R10.4
ข้ออักเสบหลายข้อ (ที่มีได้รับรายละเอียด)	M13.0
ต่อมทอนซิลอักเสบเฉียบพลัน (ที่มีได้รับรายละเอียด)	J03.9
เยื่อจมูกอักเสบจากการแพ้ (ที่มีได้รับรายละเอียด)	J30.4
ปวดกล้ามเนื้อ	M79.1
เยื่อจมูกอักเสบจากการแพ้หรือการเปลี่ยนแปลงอากาศ	J30
ข้ออักเสบแบบอื่น	M13
โพรงอากาศในจมูก (ไซนัส) อักเสบเฉียบพลัน	J01
โพรงอากาศในจมูก (ไซนัส) อักเสบเฉียบพลัน (ที่มีได้รับรายละเอียด)	J01.9
โควิด 19	U 07.1 / U07.2

อัตราค่าจ่าย

1. ค่าบริการตรวจวินิจฉัย/ให้คำปรึกษา ในอัตรา 100 บาทต่อครั้ง
2. ค่าบริการตรวจวินิจฉัย/ให้คำปรึกษา/ค่ายาและเวชภัณฑ์ ในอัตรา 150 บาทต่อครั้ง
3. ค่าบริการตรวจวินิจฉัย/ให้คำปรึกษา/ค่ายาและเวชภัณฑ์/ ค่าจัดส่งยา/เวชภัณฑ์ไปยังผู้ป่วยที่บ้านในอัตรา 200 บาทต่อครั้ง
4. สำหรับยาด้านไวรัสเพื่อรักษาโรคโควิด-19 ได้แก่ ยาฟาวิพิราเวียร์ (Favipiravir) และ ยาโมลนูพิราเวียร์ (Molnupiravir) ให้จ่ายเพิ่มเติมได้ ตามรายการบริการที่กำหนด โดยอัตราจ่ายเป็นไปตามประกาศสำนักงานหลักประกันสุขภาพแห่งชาติเรื่อง การจ่ายค่าใช้จ่ายเพื่อบริการสาธารณสุข กรณีรายการบริการ (Fee schedule) พ.ศ. 2565

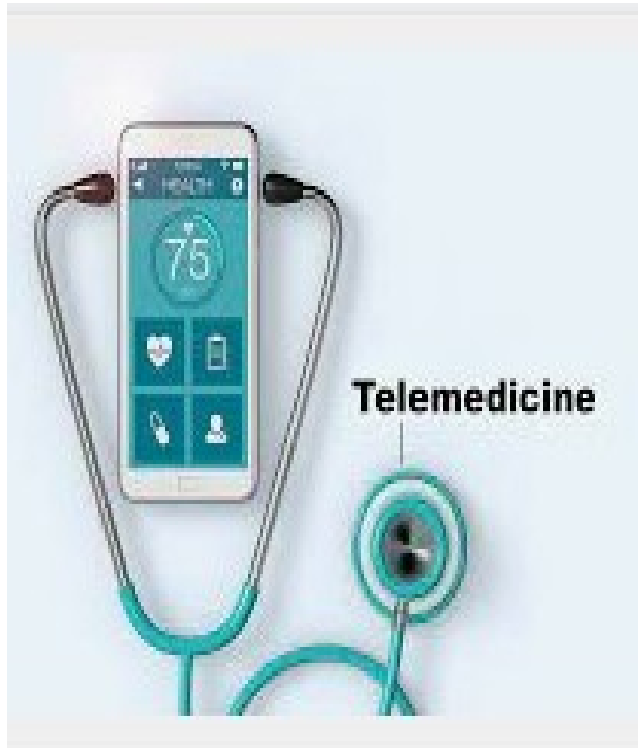
โปรแกรมบันทึกข้อมูล

Amed

งบประมาณ

งบ ปี 67 งบ PHC

รูปแบบการให้บริการ Telemedicine



ยืนยันตัวตนเพื่อ
ใช้สิทธิ์ ด้วยเลข
ID 13 หลัก

ใบสรุปอาการ
และ ยาที่จำเป็นต้องใช้

1

ผู้ป่วยความประสงค์
เข้ารับบริการทาง
ออนไลน์ เลือกแอปที่
ต้องการ
หรือ App เป้าตั้งค์



2

พบแพทย์ออนไลน์
ให้คำปรึกษา ตรวจ
วินิจฉัย
ให้คำแนะนำเรื่อง
สุขภาพและการใช้ยา

3



4

1. มีกระบวนการยืนยันและพิสูจน์ตัวตน (Authentication) ก่อนรับบริการโดยผู้รับบริการ
2. ให้บริการ Telemedicine ผ่าน Application หรือ E - Platform อื่น ที่สามารถบันทึกการสื่อสารระหว่างผู้ให้บริการและผู้รับบริการ พร้อมทั้งสามารถ Export ข้อมูลการให้บริการตาม Standard data set ที่กำหนดได้ เพื่อลดการบันทึกการเบิกจ่าย
3. Standard data set ประกอบด้วย ข้อมูล 3 ส่วน
 1. ข้อมูลส่วนผู้ให้บริการ : ชื่อหน่วยบริการ ชื่อ นามสกุล หรือ เลขใบอนุญาตการประกอบวิชาชีพ
 2. ข้อมูลส่วนผู้รับบริการ : PID ชื่อ นามสกุล HN ที่อยู่ เบอร์โทรศัพท์
 3. ข้อมูลการเข้ารับบริการ : อาการนำ ICD 10 ประเทศที่ผู้ป่วยอยู่ วัน เวลาในการเริ่มรับบริการ เวลาในการสิ้นสุดบริการ
4. ข้อมูลการส่งยา : เอกสารส่งยาทางไปรษณีย์ หรือ การขนส่งอื่น โดย มีหลักฐานการรับส่ง เช่น หมายเลขพัสดุ หรือ QR code หรือ Barcode

ตัวอย่าง Dummy Data set from AMED

ลำดับเพิ่ม	เพิ่ม	No	Name ตาม 16 เพิ่ม	Name ใช้จริง (ปรับเปลี่ยนถ้าจำเป็น)	ค่าจากตัวแปร A-MED หรือ ค่าคงที่	Description	Data Type	Required	Example	Remark	A-MED ค่าตาม
1	1. INS, 2. PAT, 16. DRU	5	HCODE	HCODE	HCODE	รหัสสถานพยาบาล	Text (5 BYTE)	Y	11413	รหัสสถานพยาบาล 5 หลักตามมาตรฐานของกระทรวงสาธารณสุข	
2	1. INS, 2. PAT, 3. OPD, 5. ODX, 6. OOP, 12. CHA, 14. ADP, 16. DRU	1	HN	HN	VHN	หมายเลขประจำตัวผู้รับบริการ	Text (24 BYTE)	Y	0025568	หมายเลขประจำตัวของผู้ป่วยนอกของแต่ละสถานบริการ	
3	1. INS, 12. CHA, 14. ADP, 16. DRU	15	AN	AN	VAN	หมายเลขประจำตัวผู้ป่วยใน ไม่ควรใช้หมายเลขนี้ซ้ำ ในกรณีนี้ใช้เป็นหมายเลข Visit	Text (24 BYTE)	Y	640002737	หมายเลขประจำตัวของผู้ป่วยในของแต่ละสถานบริการ	ใช้ VAN ในระบบ A-MED ระบุเป็นเลข Visit ที่เฉพาะไม่ซ้ำ
4	2. PAT	12	TITLE	TITLE		คำนำหน้า	Text (30 BYTE)	Y	นาง		
5	2. PAT	13	FNAME	FNAME		ชื่อ	Text (40 BYTE)	Y	ชื่อตัวอย่าง		
6	2. PAT	14	LNAME	LNAME		นามสกุล	Text (40 BYTE)	Y	นามสกุลตัวอย่าง		
7	2. PAT, 5. ODX, 6. OOP, 12. CHA, 16. DRU	10	PERSON ID	PERSON ID		รหัสประจำตัวประชาชนส่วนต้น	Text (13 BYTE)	Y	#####	รหัสบัตรประจำตัวประชาชนตามกรมการปกครอง	
8	NEW 2. PAT	15	PHONE IDTYPE			1 = บัตรประชาชน 2 = หนังสือเดินทาง 3 = หนังสือต่างด้าว 4 = หนังสือ / เอกสารอื่นๆ 5 = บัตร ปกส. ต่างด้าว					
9	2. PAT	6	SEX	SEX		รหัสเพศ 1 = เพศชาย 2 = เพศหญิง	Text (1 BYTE)	Y	2		
10	2. PAT	9	NATION	NATION		สัญชาติ	Text (3 BYTE)	Y	099		
11	2. PAT	5	DOB	DOB		บันทึกวันเดือนปีเกิด ปี มีค่าเป็น ค.ศ.	Date	Y	19850917	กำหนดรูปแบบเป็น "ปีเดือนวัน" (YYYYMMDD) โดยปีเป็น ค.ศ.	
12	1. INS	2	INSCL	INSCL		สิทธิการรักษาที่ใช้ UCS = สิทธิ UC OFC = สิทธิ OFC	Text (3 BYTE)	Y	UCS	ต้องมีค่า เป็นฟิลด์หลักที่ใช้ในการนำเข้าข้อมูลตามสิทธิ	

ชุดข้อมูล OP Telehealth และ Common illness

* ชุดข้อมูลจากระบบ AMED กรมการแพทย์

Dashboard สำหรับการ กำกับติดตามบริการและการเบิกจ่าย



ภาพรวม กรณีการให้บริการสาธารณสุขระบบทางไกล ในลักษณะผู้ป่วยนอกทั่วไป Telehealth

วันที่ update 28-02-2024

ภาพรวมประเทศ



ข้อมูล AMED (ก่อนจ่าย)

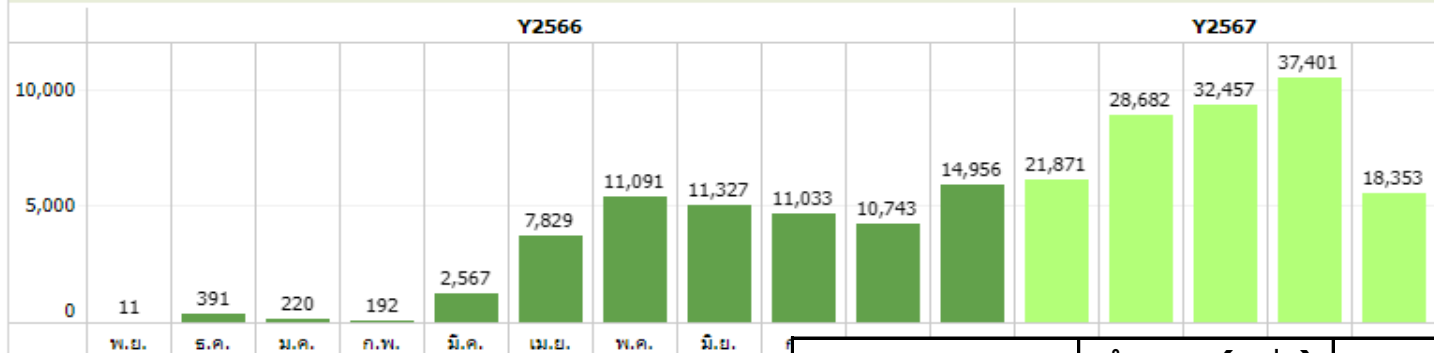
หน่วยบริการ	คน	ครั้ง
8	52,588	113,066

ข้อมูล DMIS for Seamless (จ่าย)

หน่วยบริการ	คน	ครั้ง	เงินจ่าย
8	51,323	209,124	24,144,319

ฝั่ง บริการ: (All) |
 เขต: เขต 13 กรุงเทพมหานคร

รายเดือน



รายเขต

เขต	จังหวัด	คน	ครั้ง
เขต 13	กรุงเทพมหานคร	51,323	209,124

รายการกลุ่มโรคที่มีการวินิจฉัย

กลุ่มโรค	คน	ครั้ง
การติดเชื้ทางเดินหายใจในส่ว...	17,265	59,038
ปวดกล้ามเนื้อ	7,045	24,824
ลมพิษ	3,895	20,873
เยื่อบุจมูกและล าคออักเสบ	6,995	18,054
กล้ามเนื้อเคล็ด	5,862	13,353
ปวดท้อง และปวดอุ้งเชิงกราน	3,571	13,132
เนื้อเยื่ออักเสบ	5,094	

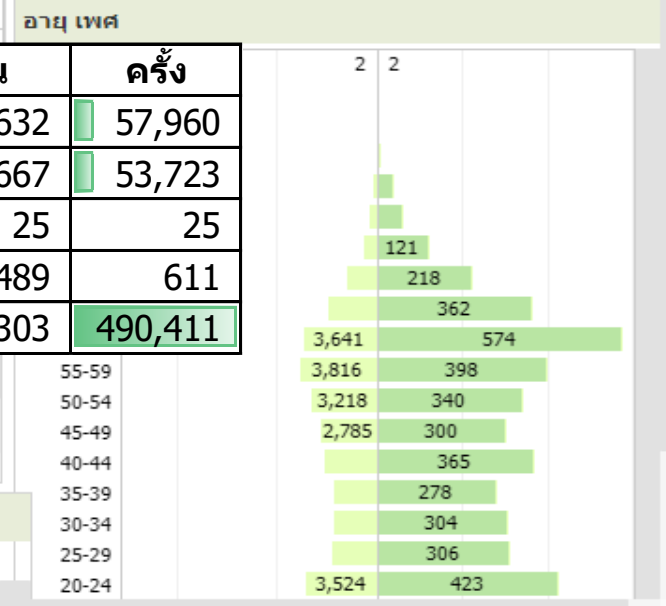
รายหน่วย

จังหวัด	รหัส	ชื่อหน่วย
กรุงเทพฯ	42478	เดอะโททอลเฮลท์คลินิกเวชกรรม
	42969	คลินิกเฮลท์คลินิกเวชกรรม
	42500	จิตติคลินิกเวชกรรม
	42354	ชีวิบริรักษ์คลินิกเวชกรรม
	41997	สุขสบายคลินิกเวชกรรม
	40865	รพ.ทั่วไปขนาดเล็ก เอส วาย ...

app.	จำนวน (แห่ง)	คน	ครั้ง
Clicknic	1	37,632	57,960
Totole telemed	1	14,667	53,723
saluber MD	1	25	25
หมอดี	1	489	611
other app.	712	265,303	490,411

ประเภทการจ่าย

ประเภทการจ่าย	คน	ครั้ง	เงินจ่าย
> 1 ครั้ง	6,174	6,745	4,068,710



Dashboard สำหรับการ กำกับติดตามบริการและการเบิกจ่าย

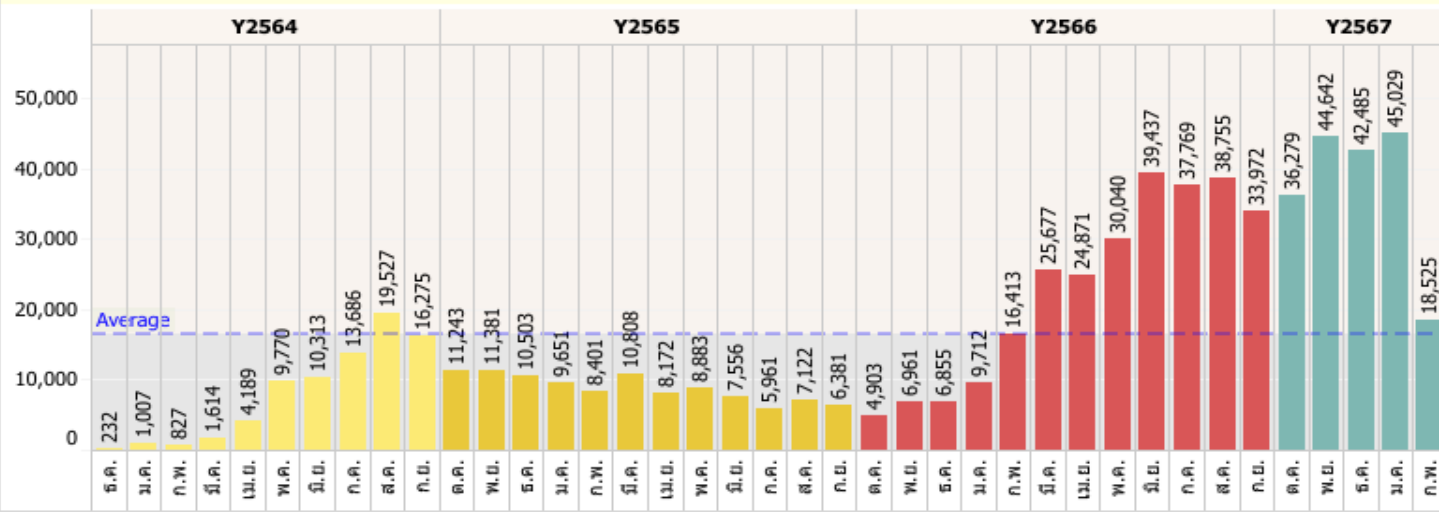


การให้บริการ New normal กรณี Telemedicine

หน่วยขึ้นทะเบียน	จำนวนหน่วย	จำนวนคน	จำนวนครั้ง	จำนวนเงิน	ปีงบ บริการ (All)	เขต (All)	จังหวัด (All)
2,579	988	345,953	645,827	28,617,652			

24 กุมภาพันธ์ 2024

รายเดือน - แนวโน้มการให้บริการ (จำนวนครั้ง)



รายจังหวัด - (จำนวนครั้ง)

เขต 1 เชียงใหม่	เชียงใหม่	13,914
	ลำพูน	4,006
	พะเยา	2,631
	เชียงใหม่	1,151
	น่าน	1,151
	แพร่	
เขต 2 พิษณุโลก	ตาก	18,928
	อุตรดิตถ์	5,689
	พิษณุโลก	1,958
	เพชรบูรณ์	1,958
	สโขทัย	
เขต 3 นครสวรรค์	นครสวรรค์	5,556
	กำแพงเพชร	4,711
	อุทัยธานี	89
	พิจิตร	
	ชัยนาท	
เขต 4 สระบุรี	อ่างทอง	1,820
	นนทบุรี	326
	พระนครศรีอยุธยา	167
	ฉะเชิงเทรา	68
	นครนายก	
	ปทุมธานี	
	สระบุรี	
เขต 5 ราชบุรี	สิงห์บุรี	20,719
	กาญจนบุรี	
	สุพรรณบุรี	
	ประจวบคีรีขันธ์	1,011
	เพชรบุรี	
	ราชบุรี	70
	นครปฐม	42
	สมุทรสงคราม	
	สมุทรสาคร	
เขต 6 ระยอง	สระแก้ว	13,774
	ระยอง	7,928
	สมุทรปราการ	
	จันทบุรี	4,941
	ชลบุรี	191
	ฉะเชิงเทรา	
เขต 7 ขอนแก่น	ตราด	18,409
	ร้อยเอ็ด	
	ขอนแก่น	
	กาฬสินธุ์	
	มหาสารคาม	
เขต 8 อุตรดิตถ์	อุตรดิตถ์	28,201
	สุโขทัย	15,844
	นงา	10,407
	พิจิตร	3,325
	หนองบัวลำภู	
เขต 9 นครราชสีมา	ชัยภูมิ	17,625
	นครราชสีมา	9,109
	บุรีรัมย์	
	สุรินทร์	
เขต 10 อุบลราชธานี	อุบลราชธานี	28,104
	อำนาจเจริญ	3,134
	สุรินทร์	407
	มุกดาหาร	
เขต 11 สุราษฎร์ธานี	สุราษฎร์ธานี	66,514
	พังงา	1,746
	ระนอง	1,326
	นครศรีธรรมราช	203
	กระบี่	
	ชุมพร	

รายเขต - (จำนวนเงินจ่าย)

เขต 8 อุตรดิตถ์	4,787,514
เขต 13 กรุงเทพมหานคร	4,657,396
เขต 11 สุราษฎร์ธานี	2,956,460
เขต 7 ขอนแก่น	2,501,470
เขต 6 ระยอง	2,161,220
เขต 9 นครราชสีมา	2,146,660
เขต 10 อุบลราชธานี	1,909,910
เขต 2 พิษณุโลก	1,797,602
เขต 1 เชียงใหม่	1,617,190
เขต 5 ราชบุรี	1,596,880

การวินิจฉัยโรค

รหัสโรค	ชื่อโรค	คน	ครั้ง	เงินจ่าย
I10	Essential (primary) hypertension	100,755	151,674	
E11	Non-insulin-dependent diabetes mellitus	71,344	117,165	
F20	Schizophrenia	9,866	38,332	
Z71	Persons encountering health services for oth..	15,142	18,355	
F32	Depressive episodes	4,699		

รายหน่วยบริการ

จังหวัด	รหัส...	ชื่อหน่วย	คน	ครั้ง	เงินจ่าย
กระบี่	11343	รพ.อ่าวลึก	516	597	29,850
	11345	รพ.ลำทับ	166	169	8,450
	10738	รพ.กระบี่	148	155	7,750
	11341	รพ.เกาะลันตา	140	153	7,650
	11340	รพ.เขาพนม	53	96	4,800
	11346	รพ.เหนือคลอง	67	89	4,450
	77659	ศสข.คลองท่อมใต้	47	49	2,450
	11344	รพ.ปลายพระยา	16	16	800
	77718	ศูนย์แพทย์ชุมชนโรงพ...	2	2	100

ช่องทางการเข้าถึงสำหรับหน่วยบริการ

เว็บไซต์ที่ให้บริการ



ระบบ EIS

เป็นระบบ Dashboard สำหรับ
ผู้บริหาร

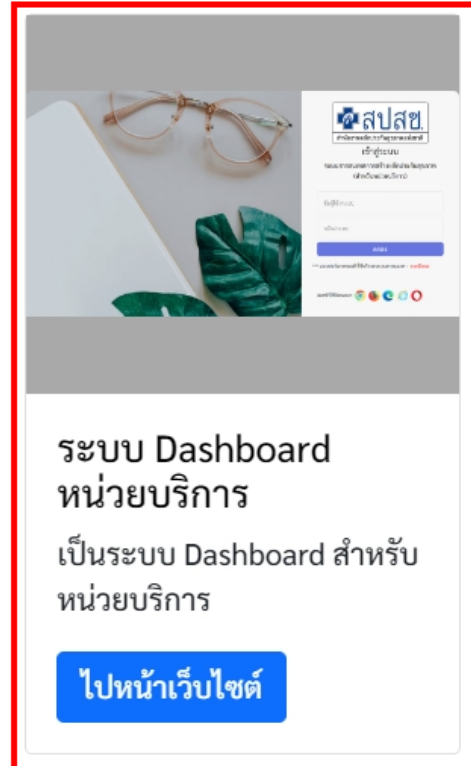
ไปหน้าเว็บไซต์



ระบบ MIS

เป็นระบบ Dashboard สำหรับ
เขตพื้นที่

ไปหน้าเว็บไซต์



ระบบ Dashboard
หน่วยบริการ

เป็นระบบ Dashboard สำหรับ
หน่วยบริการ

ไปหน้าเว็บไซต์



ระบบ Dashboard
ประชาชน

เป็นระบบ Dashboard สำหรับ
ประชาชน

ไปหน้าเว็บไซต์

<https://medata.nhso.go.th>

สปสช.เพิ่มบริการการแพทย์ทางไกลดูแล 42 กลุ่มโรค



ผ่านแอปพลิเคชันด้านสุขภาพดิจิทัล

ส่งยา 'ถึงบ้าน' ครอบคลุมพื้นที่ กทม. และปริมณฑล 5 จังหวัด ได้แก่ นนทบุรี ปทุมธานี สมุทรปราการ สมุทรสาคร และนครปฐม



สำหรับผู้มีสิทธิการรักษา
"สิทธิบัตรทอง"



แอปพลิเคชัน Clicknic (คลินิก)



แอปพลิเคชัน Mordee (หมอดี)



แอปพลิเคชัน Totole Telemed (โทรคอลล์โทรเมด)



แอปพลิเคชัน SoluberMD (ชาลูเบอร์)



“

การทำความคิด เป็นสุขเสมอ

”

เสมอเสมอ

๐ ๐

นพ.สงวน นิตยารัมภ์พงศ์