



สมาคมพยาบาลแผล ออสโตมีและควบคุมการขับถ่าย
Enterostomal Therapy Nurse Association
ที่ตั้ง 21/12 ถนนรางน้ำ แขวงถนนพญาไท เขตราชเทวี กรุงเทพมหานคร

ที่ ส.ผ.อ.ข. 45/2566

23 สิงหาคม 2566

เรื่อง แนวปฏิบัติการเลือกใช้วัสดุ/อุปกรณ์ใช้เก็บของเสียในผู้ป่วยผ่าตัดเปิดทวารเทียม(Colostomy bag)

เรียน เลขาธิการสำนักงานหลักประกันสุขภาพแห่งชาติ

อ้างอิง หนังสือสมาคม ที่ ส.ผ.อ.ข.3/66 ลงวันที่ 6 มีนาคม 2566

สิ่งที่ส่งมาด้วย 1.แนวปฏิบัติการเลือกใช้วัสดุ/อุปกรณ์ใช้เก็บของเสียในผู้ป่วยผ่าตัดเปิดทวารเทียม

(Colostomy bag)สำหรับผู้ป่วยสิทธิ สปสช (ผู้ป่วยเก่า) จำนวน 1 ฉบับ

2. แนวปฏิบัติการเลือกใช้วัสดุ/อุปกรณ์ใช้เก็บของเสียในผู้ป่วยผ่าตัดเปิดทวารเทียม

(Colostomy bag)สำหรับผู้ป่วยสิทธิ สปสช (ผู้ป่วยใหม่) จำนวน 1 ฉบับ

3. เกณฑ์ยกเว้นกรณีผู้ป่วยที่ไม่เข้าข่ายใช้ถุงนวัตกรรมการแพทย์ จำนวน 1 ฉบับ

ตามที่ สำนักงานหลักประกันสุขภาพแห่งชาติ ได้มีนโยบายสนับสนุนเทคโนโลยีและนวัตกรรมทางการแพทย์ที่ขึ้นทะเบียนบัญชีนวัตกรรมไทย กรณีอุปกรณ์ใช้เก็บของเสียจากลำไส้ (Colostomy Bag) และได้เชิญสมาคมพยาบาลแผลออสโตมี และควบคุมการขับถ่าย ซึ่งเป็นองค์กรที่มีส่วนร่วมในการดูแลผู้ป่วยที่มีทวารเทียมหรือออสโตเมตให้ได้รับการดูแลตามมาตรฐาน ตามสิทธิของออสโตเมตที่พึงได้รับ (The Ostomy and Continent Diversion Patient Bill of Rights) เข้าร่วมประชุมหรือเพื่อพัฒนาระบบการสนับสนุนอุปกรณ์ใช้เก็บของเสียจากลำไส้ (ถุงทวารเทียม: Colostomy Bag) ในระบบหลักประกันสุขภาพแห่งชาติ ให้มีประสิทธิภาพสำหรับการดำเนินงานในระยะต่อไป เมื่อวันที่ 10 สิงหาคม 2566 และขอให้ทางสมาคมฯ สนับสนุนด้านดำเนินการจัดทำแนวปฏิบัติการเลือกใช้วัสดุ/อุปกรณ์ฯ ในกรณีผู้ป่วยรายเก่า รายใหม่ และเกณฑ์ยกเว้นกรณีผู้ป่วยที่ไม่เข้าข่ายใช้ถุงนวัตกรรมการแพทย์ เพื่อใช้เป็นแนวทางในการชี้แจงทำความเข้าใจแก่บุคลากรผู้ปฏิบัติงาน และผู้ป่วย นั้น

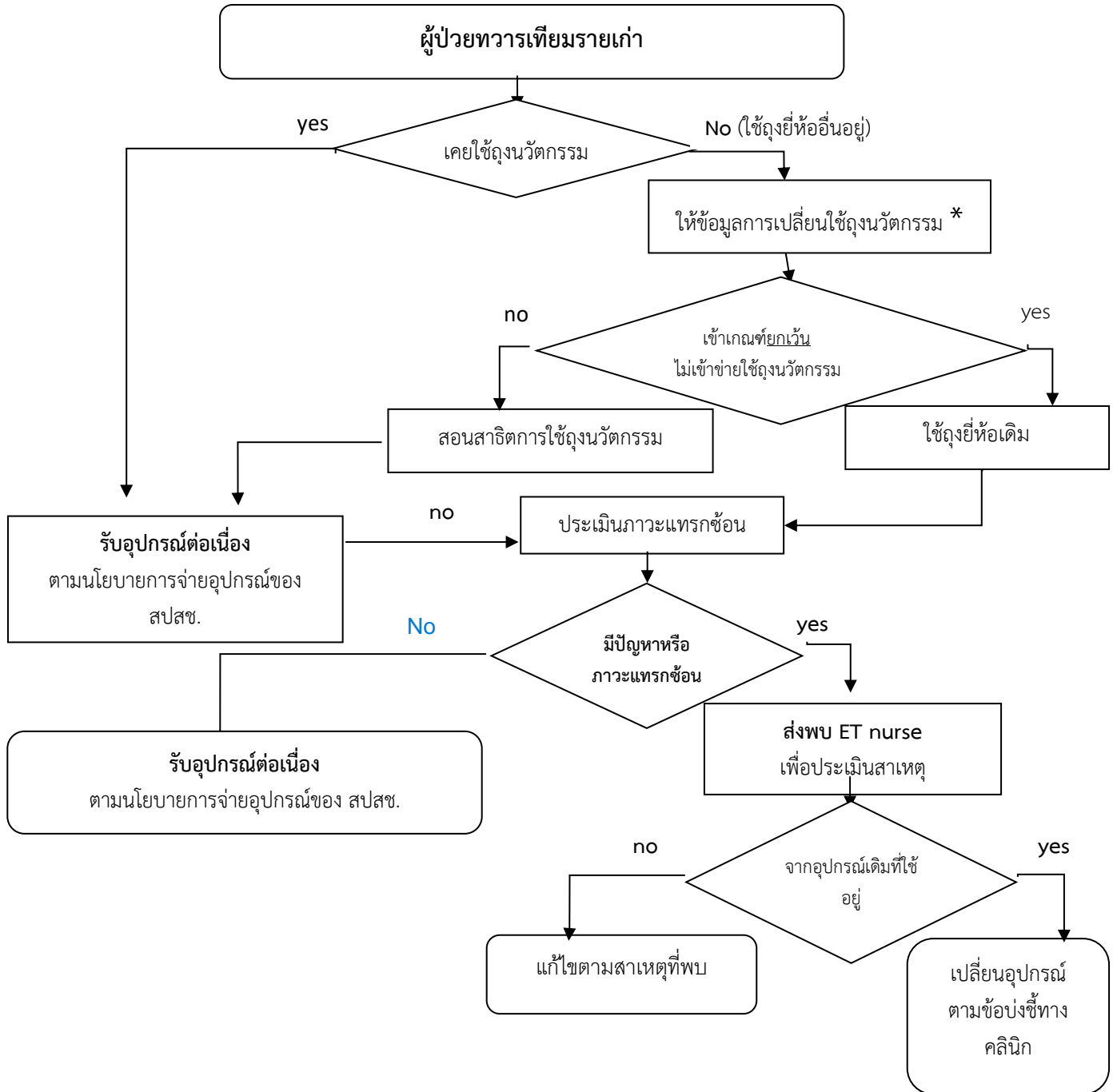
ในการนี้ คณะกรรมการสมาคมพยาบาลฯ ได้ทบทวนและจัดทำข้อสรุปเสนอต่อสำนักงานหลักประกันสุขภาพแห่งชาติ ดังรายละเอียดเอกสารแนบมาพร้อมกับหนังสือฉบับนี้

ขอแสดงความนับถือ

(ดร. ยุวดี เกตสัมพันธ์)

นายกสมาคมพยาบาลแผล ออสโตมีและควบคุมการขับถ่าย

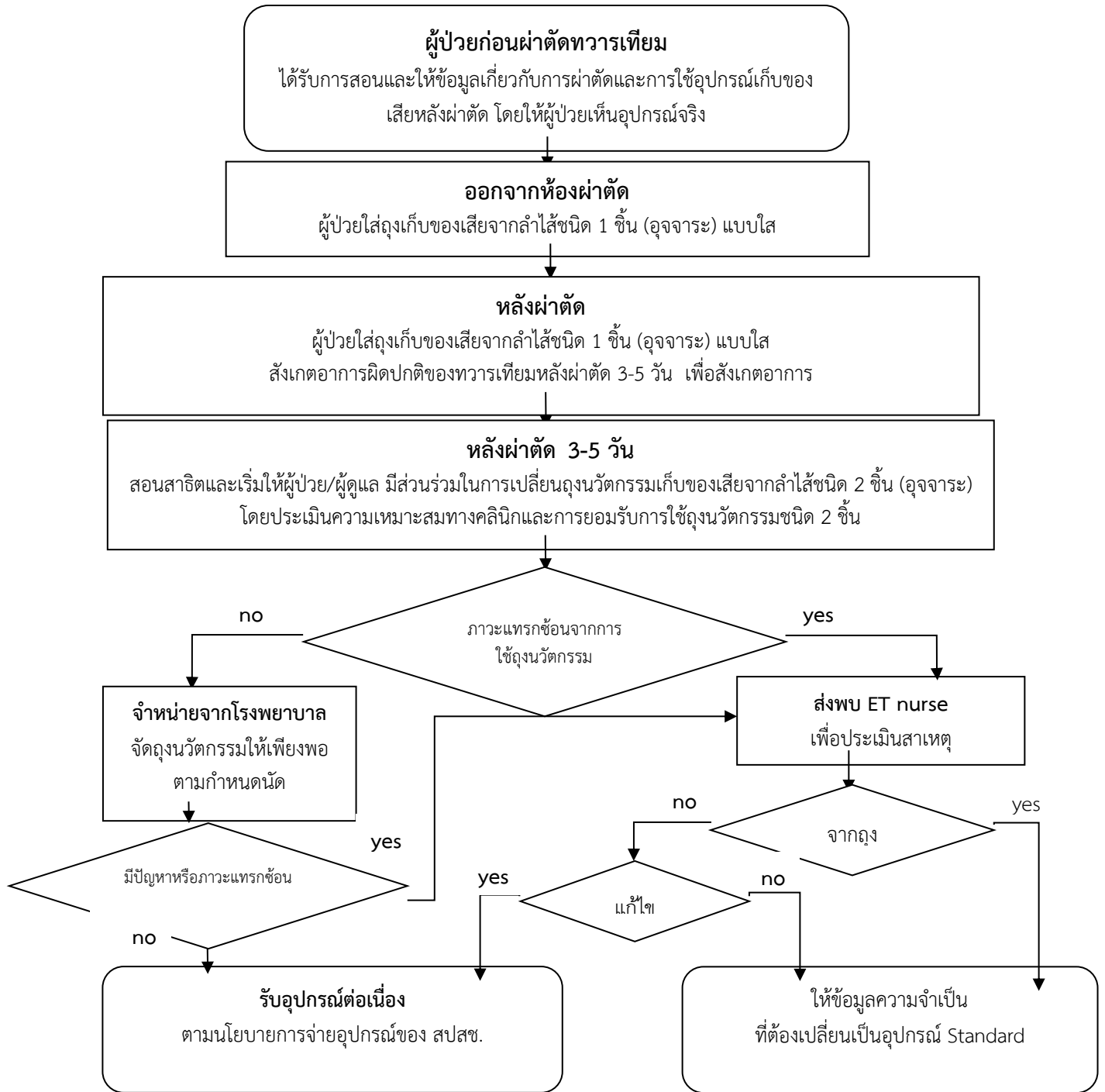
สำหรับผู้ป่วยสิทธิ สปสช (ผู้ป่วยเก่า)



แนวปฏิบัติการเลือกใช้วัสดุ/อุปกรณ์ใช้เก็บของเสียในผู้ป่วยผ่าตัดเปิดทวารเทียม(Colostomy bag)

สิ่งที่ส่งมาด้วย 2

สำหรับผู้ป่วยสิทธิ สปสช. (ผู้ป่วยใหม่)



หมายเหตุ

- มีปัญหา เช่น ติดแน่นไม่อยู่ รั่ว/หลุดบ่อย ไม่พอใช้ สิ้นเปลืองจากสาเหตุที่ไม่ใช่ภาวะแทรกซ้อน
- ภาวะแทรกซ้อน เช่น แพ้ มีการระคายเคืองของผิวหนังรอบทวารเทียม
- ความจำเป็นที่ต้องเปลี่ยนเป็นอุปกรณ์ Standard ให้ สปสช. มีนโยบายรองรับประเด็นปัญหานี้ เพื่อให้ผู้ป่วยสามารถใช้อุปกรณ์ Standard ได้ เพื่อลดภาระการอุทธรณ์ของหน่วยบริการ
- ผู้ป่วยที่เคยใช้ อุปกรณ์ standard ให้ปรับเป็นถุงนวัตกรรม หากผู้ป่วยมีความจำเป็นทางคลินิกใช้วัสดุอื่นคงเดิมโดยไม่มีข้อบ่งชี้

*รายละเอียดตามสิ่งที่ส่งมาด้วย 3



เสนอข้อมูลโดยสมาคมพยาบาลแผล ออสโตมีและควบคุมการขับถ่าย

* เกณฑ์ยกเว้นไม่เข้าข่ายใช้ถุงนวัตกรรม

1) ผู้ป่วยมีประวัติแพ้อุปกรณ์ยี่ห้ออื่น และได้เปลี่ยนเป็นยี่ห้อที่ไม่แพ้แล้ว ถ้าเปลี่ยนยี่ห้ออีกจะมีโอกาสแพ้สูง จึงไม่ควรเสี่ยง

2) ลักษณะทางกายภาพของทวารเทียม

2.1) ลักษณะหน้าท้องและผิวหนังบริเวณทวารเทียม เช่น มีรอยพับ รอยย่น รอยแผลเป็น ใกล้เคียงปุ่มกระดูก และหลังจากการปรับสภาพผิวหนังให้เรียบเสมอกันแล้วยังใช้ถุงนวัตกรรมไม่ได้

2.2) ผู้ป่วยเป็นโรคอโตอิมมูนหรือโรคผิวหนังต่าง ๆ เช่น โรคสะเก็ดเงิน มี Skin excoriation (ผิวหนังระคายเคืองจากการรื้อซึม) ใช้ชนิดอื่นได้ดีอยู่แล้วไม่ควรเสี่ยงต่อการแพ้หรือกระตุ้นอาการของโรคให้รุนแรง

2.3) กรณี retracted stoma (ทวารเทียมหดรั้ง/ยุบตัว)

2.4) กรณี prolapsed stoma (ทวารเทียมยื่น), peristomal hernia (ไส้เลื่อนรอบทวารเทียม), Stenosis (ทวารเทียมตีบ) ที่ไม่สามารถปรับใช้ถุงนวัตกรรมได้

2.5) ผู้ป่วยที่มีความพิการทางร่างกาย เช่น มือพิการ นิ้วด้วน สายตาเลือนรางที่ได้รับการสอนการใช้งานจากพยาบาลเฉพาะทาง (ET Nurse) แล้ว ไม่สามารถใช้ ถุงนวัตกรรมได้