



ตรวจราชการและนิเทศงานกรณีปกติ รอบที่ 1
ประจำปีงบประมาณ พ.ศ. 2565



ประเด็นที่ 6 ระบบธรรมาภิบาล (Good Governance)

ตัวชี้วัด : การกำกับ ติดตามการใช้จ่ายเงิน
ตามแผนเงินบำรุง



กลุ่มตรวจสอบภายใน
สำนักงานปลัดกระทรวงสาธารณสุข

ภาพรวมเขต

มาตรการในการขับเคลื่อนแผนเงินบำรุง

1

กระบวนการกำกับ ติดตาม ประเมินผล แผนเงินบำรุง

2

การควบคุมการใช้จ่ายเงินตามแผนเงินบำรุงของหน่วยบริการ (4P)

(Plan + Procurement + Port + Pay)

หน่วยบริการกลุ่มเป้าหมาย

1

สำนักงานสาธารณสุขจังหวัด 4 แห่ง

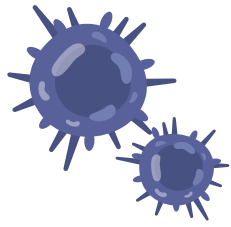
2

โรงพยาบาลศูนย์ จำนวน 1 แห่ง
โรงพยาบาลทั่วไป จำนวน 3 แห่ง

3

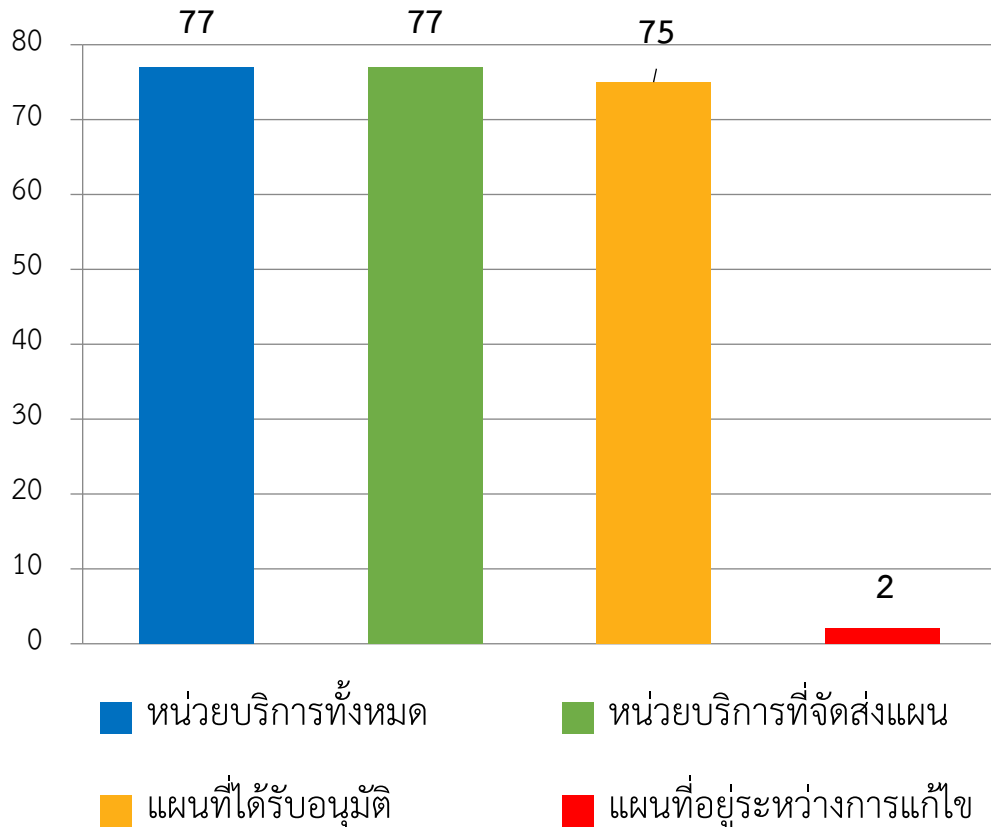
โรงพยาบาลชุมชน จำนวน 4 แห่ง





ประสิทธิภาพด้านการควบคุม กำกับ ติดตามแผนเงินบำรุง

สำนักงานสาธารณสุขจังหวัด



- สำนักงานสาธารณสุขจังหวัด ได้กำหนดผู้รับผิดชอบในการกำกับ ติดตามแผนเงินบำรุงของโรงพยาบาล โดยมีคำสั่งแต่งตั้งเป็นลายลักษณ์อักษร ยกเว้นสำนักงานสาธารณสุขขอนแก่น



- ผู้รับผิดชอบมีกระบวนการกำกับ ติดตามแผนเงินบำรุงจากโรงพยาบาลทุกแห่ง โดยทำหนังสือแจ้งเวียนให้หน่วยบริการจัดทำและจัดส่งแผน เพื่อเสนอนายแพทย์สำนักงานสาธารณสุขจังหวัดอนุมัติ



- กลุ่มงานบริหาร งานการเงิน และงานประกันสุขภาพของสำนักงานสาธารณสุขจังหวัดเป็นผู้ตรวจสอบรายละเอียด ข้อมูล และความถูกต้องของแผนเงินบำรุงก่อนเสนอนายแพทย์สำนักงานสาธารณสุขจังหวัดลงนามอนุมัติแผนเงินบำรุง

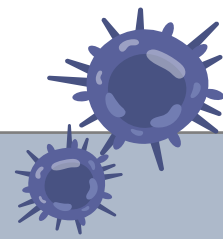


- โรงพยาบาลในเขตสุขภาพที่ 7 มีการจัดทำแผนเงินบำรุงครบทุกแห่ง แต่มีแผนที่อยู่ระหว่างแก้ไข 2 แห่ง (โรงพยาบาลในจังหวัดขอนแก่น) จึงได้รับอนุมัติแผนจากนายแพทย์สำนักงานสาธารณสุขจังหวัดจำนวน 75 แห่ง (คิดเป็นร้อยละ 97.40)



- โรงพยาบาลส่งเสริมสุขภาพตำบลมีทั้งหมด 808 แห่ง จัดทำแผนเงินบำรุง 799 แห่ง ยังไม่ดำเนินการ 9 แห่ง (คิดเป็นร้อยละ 98.89)

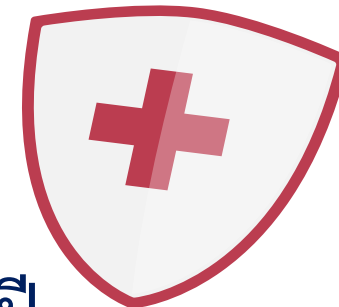
การประเมินประสิทธิภาพด้านการควบคุมการใช้จ่ายเงินตามแผนเงินบำรุง



กระบวนการ 4P	โรงพยาบาลศูนย์/โรงพยาบาลทั่วไป	โรงพยาบาลชุมชน
Plan (แผนเงินบำรุงสอดคล้องกับแผนปฏิบัติการ/แผนซื้อจ้าง)	- จากการตรวจสอบแผนเงินบำรุงโรงพยาบาลจำนวน 4 แห่ง พบว่า แผนเงินบำรุงไม่สอดคล้องกับแผนจัดซื้อจัดจ้าง แผนปฏิบัติการประจำปี และแผนพัฒนาบุคลากร	- จากการตรวจสอบแผนเงินบำรุงโรงพยาบาลจำนวน 4 แห่ง พบว่า แผนเงินบำรุงที่ไม่สอดคล้องกับแผนจัดซื้อจัดจ้าง แผนปฏิบัติการประจำปี และแผนพัฒนาบุคลากร มีจำนวน 3 แห่ง ส่วนอีก 1 แห่ง แผนเงินบำรุงสอดคล้องกับแผนจัดซื้อจัดจ้าง แผนปฏิบัติการประจำปี และแผนพัฒนาบุคลากร แต่รายละเอียดบางรายการยังไม่ชัดเจน ได้แก่ โรงพยาบาลพล จังหวัดขอนแก่น
Procurement (ขั้นตอนการซื้อจ้างเป็นไปตามระเบียบ)	- โรงพยาบาลบางแห่งมีการดำเนินการจัดซื้อก่อนแผนได้รับอนุมัติจากนายแพทย์สำนักงานสาธารณสุขจังหวัด - จากการสุ่มตรวจชุดเอกสารการจัดซื้อจัดจ้าง พบว่า โรงพยาบาลบางแห่งเอกสารการจัดซื้อจัดจ้างยังไม่ครบถ้วนตามที่ระเบียบกำหนด	
Port (การควบคุมคลังพัสดุ)	- การจัดทำ Stock Card ของคลังพัสดุที่สุ่มตรวจในแต่ละโรงพยาบาล พบว่า โรงพยาบาลบางแห่งไม่ได้จัดทำ และบางแห่งจัดทำแต่ไม่เป็นปัจจุบันจึงไม่สามารถตรวจสอบยอดวัสดุคงเหลือได้ - การจัดทำใบเบิกวัสดุ จากการสุ่มตรวจ พบว่า ผู้ลงนามเบิก - จ่ายวัสดุไม่ใช่บุคคลตามที่ระเบียบฯ กำหนด	
Pay (การบริหารจัดการจ่ายชำระเจ้าหนี้)	- ไม่มีคำสั่งแต่งตั้งคณะกรรมการบริหารจัดการเจ้าหนี้ และไม่ได้กำหนดหลักเกณฑ์การชำระหนี้เป็นรูปธรรม - งานการเงินไม่ได้จัดทำทะเบียนคุมเจ้าหนี้เพื่อสอบถามยืนยันยอดกับงานบัญชี - เอกสารการจัดซื้อจัดจ้างไม่สัมพันธ์กับเจ้าหนี้ทางบัญชี - การรับรู้เจ้าหนี้ไม่เป็นไปตามนโยบายบัญชีที่ภาครัฐกำหนด โดยส่วนใหญ่จะรับรู้เจ้าหนี้จากใบส่งของ - มีเจ้าหนี้ค้างนานตั้งแต่ปี 2558 และระยะเวลาในการชำระหนี้เกินกว่า 90 วัน	



สรุปประเด็นข้อตรวจพบที่สำคัญ



1



แผนเงินบำรุงไม่สอดคล้องกับแผนจัดซื้อจัดจ้าง แผนปฏิบัติการประจำปี และแผนพัฒนาบุคลากร

2



หน่วยบริการมีความเข้าใจคลาดเคลื่อนในการจัดทำแผนเงินบำรุง

3

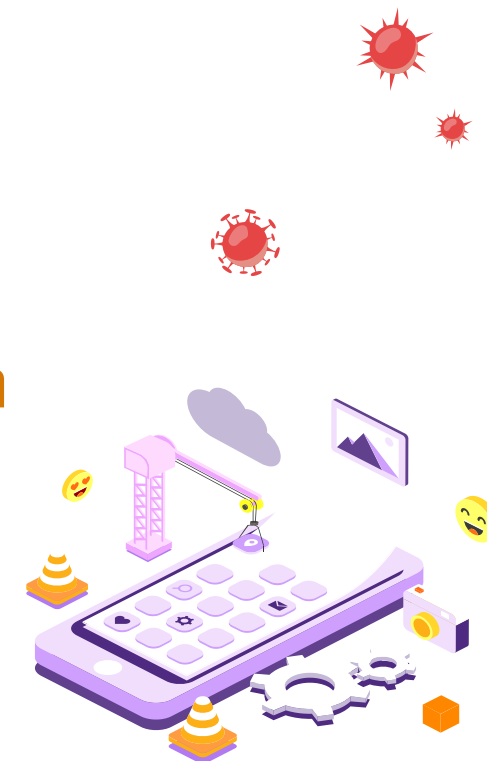


การบริหารคลังพัสดุไม่เป็นไปตามระเบียบกำหนด

4



ไม่มีกระบวนการบริหารจัดการเจ้าหน้าที่ชัดเจน ส่งผลให้ระยะเวลาในการจ่ายชำระหนี้เกินกว่าที่กำหนด เกิดหนี้ค้างชำระนาน และมีหนี้ที่ไม่มีเอกสารการจัดซื้อจัดจ้าง





ข้อเสนอแนะ



- ให้ดำเนินการทบทวนการจัดทำแผน
เงินบำรุงให้สอดคล้องกับแผนการ
จัดซื้อจัดจ้าง แผนปฏิบัติการประจำปี
และแผนพัฒนาบุคลากร



- สำนักงานสาธารณสุขทุกจังหวัดในเขตสุขภาพที่ 7
ควรจัดประชุมหรืออบรมให้กับโรงพยาบาลในกำกับ
ดูแลเกี่ยวกับการจัดทำแผนเงินบำรุง



- การบริหารคลังพัสดุ การเบิกจ่ายพัสดุ
ให้ดำเนินการตามระเบียบอย่างเคร่งครัด



- หน่วยงานควรจัดทำแผนบริหารจัดการเจ้าหน้าที่
ให้ชัดเจน และกำหนดหลักเกณฑ์การชำระหนี้
อย่างเป็นรูปธรรม เพื่อลดปัญหาการจ่ายชำระหนี้
ล่าช้า และเจ้าหน้าที่ค้างชำระนาน



THANK



นางสาวชวัลลักษณ์ ทองบ่อ
นางสาวสุชานาถ ทินวงศ์

นักวิชาการตรวจสอบภายในปฏิบัติการ
นักวิชาการตรวจสอบภายใน

YOU

กลุ่มตรวจสอบภายใน

สำนักงานปลัดกระทรวงสาธารณสุข